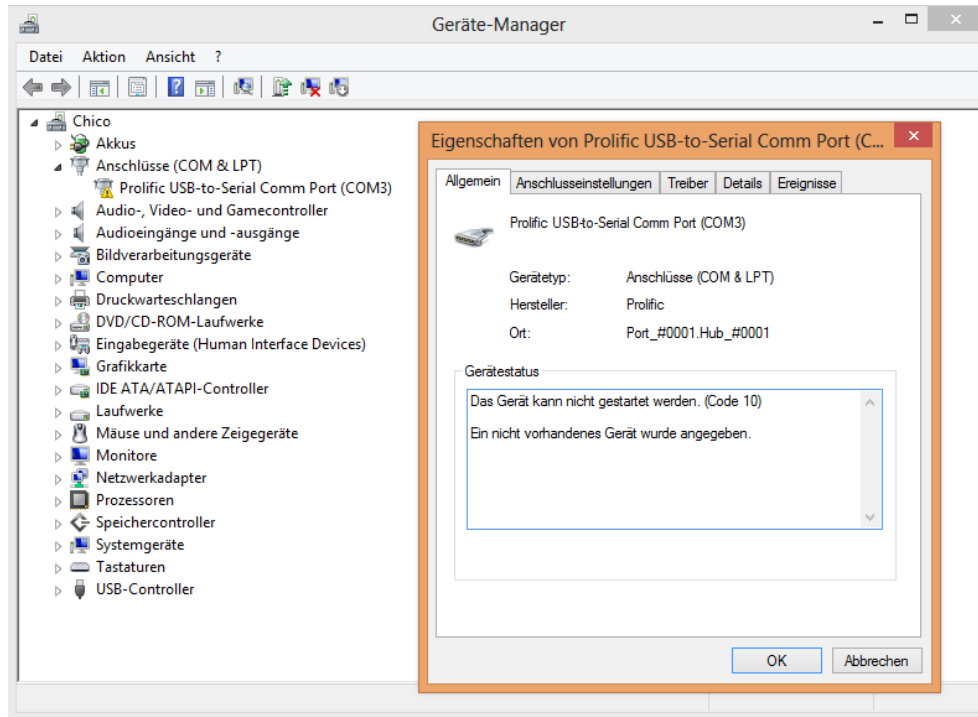


## Problem crazyTrickler unter Windows 8:

Für die Kommunikation mit dem PC ist im crazyTrickler der Chip PL2303HXA/XA zuständig. Er wird unter Windows 8 nicht mehr vom Hersteller Prolific unterstützt. Geräte mit diesem Chip werden nicht korrekt installiert und es wird im Gerätemanager eine Warnung angezeigt (Error Code 10).

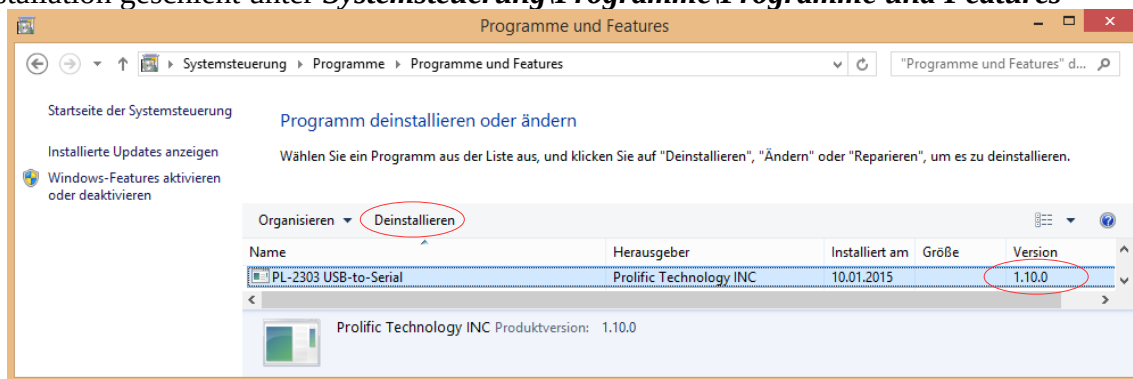


## Workaround:

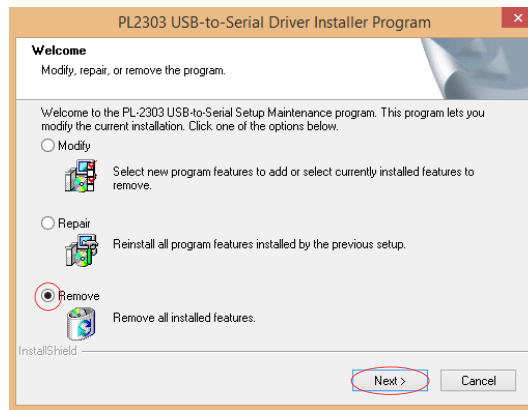
Der Workaround besteht darin einen älteren Treiber (Version 1.5.0) zu verwenden (Teil 1 der Anleitung), sowie zu verhindern, dass Windows 8 diesen Treiber später aktualisiert (Teil 2 der Anleitung).

### Teil 1:

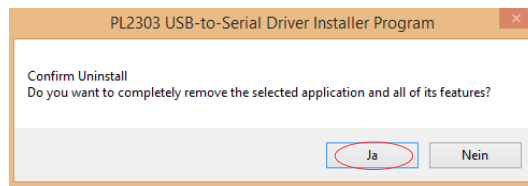
Zunächst muss die Deinstallation der Prolific-Software erfolgen, sofern eine neuere Version als 1.5.0 installiert ist. Der crazyTrickler sollte jetzt nicht über den USB-Port verbunden sein. Die Deinstallation geschieht unter **Systemsteuerung\Programme\Programme und Features**



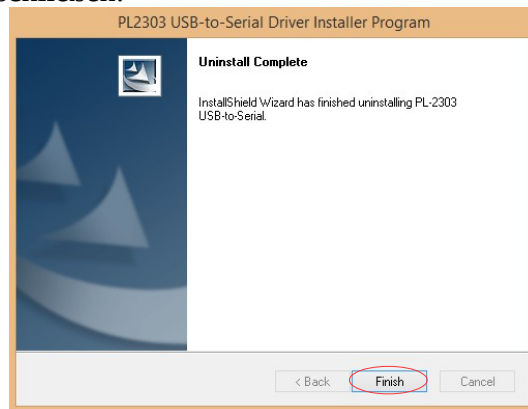
Die entsprechende Version von PL-2303 USB-to-Serial auswählen und auf **Deinstallieren** drücken. Danach **Remove** auswählen und **Next** drücken.



Nachfrage mit **Ja** bestätigen:



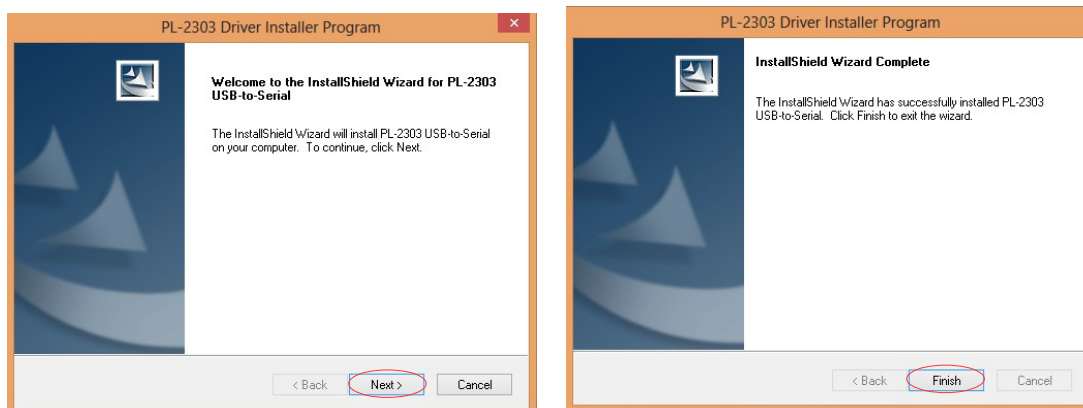
Deinstallation mit **Finish** abschließen:



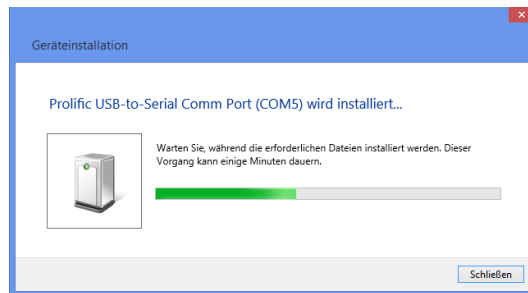
Anschließend kann mit der Installation die Treibersoftware gestartet werden:



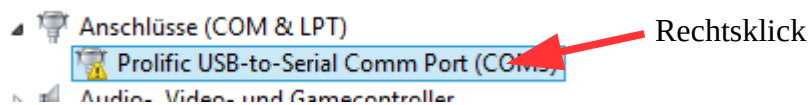
Nach dem Starten des Installationsprogramms einfach den Anweisungen am Bildschirm folgen.



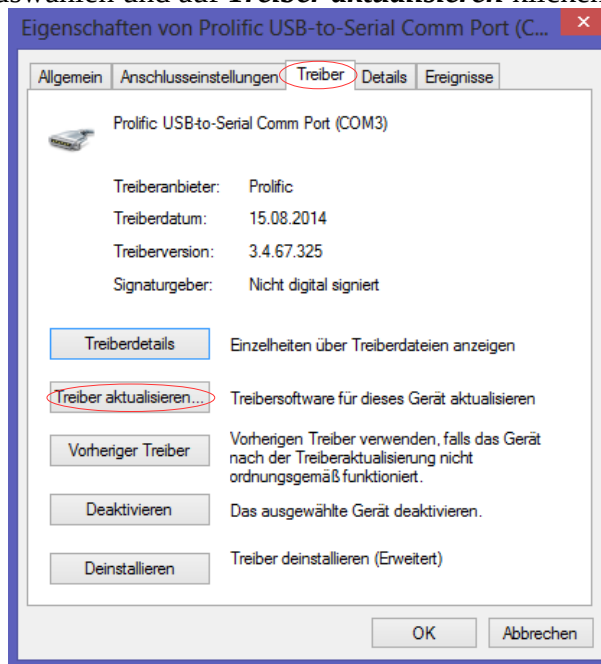
Jetzt kann die USB-Verbindung zum crazyTrickler hergestellt werden. Windows 8 startet die Installation des neuen Gerätes und wird, sofern der Computer mit dem Internet verbunden ist oder eine aktuellere Version auf dem Computer vorliegt, sofort die neueste Version des Treibers installieren.



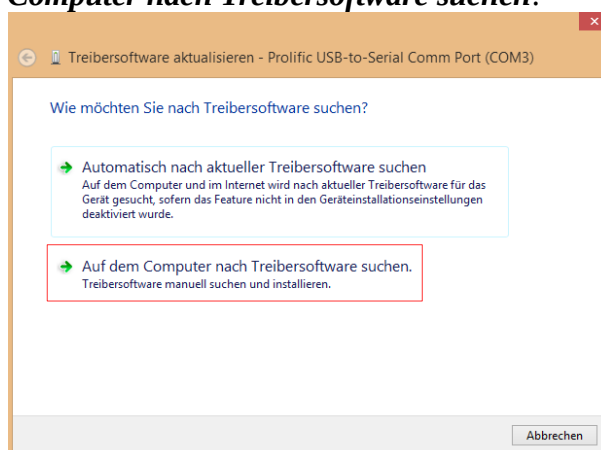
Diese Aktualisierung auf den neuesten Treiber muss man daher jetzt wieder rückgängig machen. Dazu geht man in den Gerätemanager und wählt die Eigenschaften des Prolific USB-to-Serial Comm Ports aus. Dies macht man durch Rechtsklick auf **Prolific USB-to-Serial Comm Port (COMx)**.



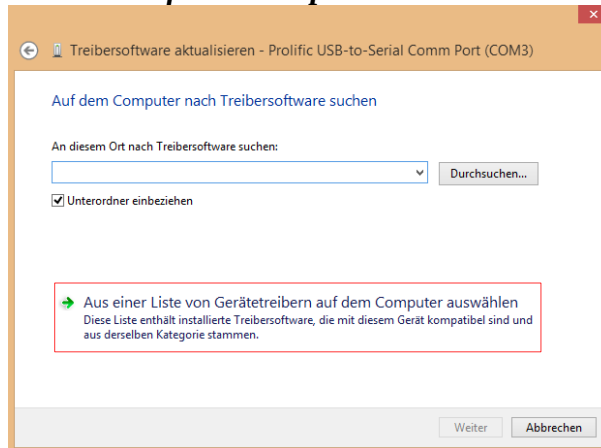
Jetzt den Reiter **Treiber** auswählen und auf **Treiber aktualisieren** klicken :



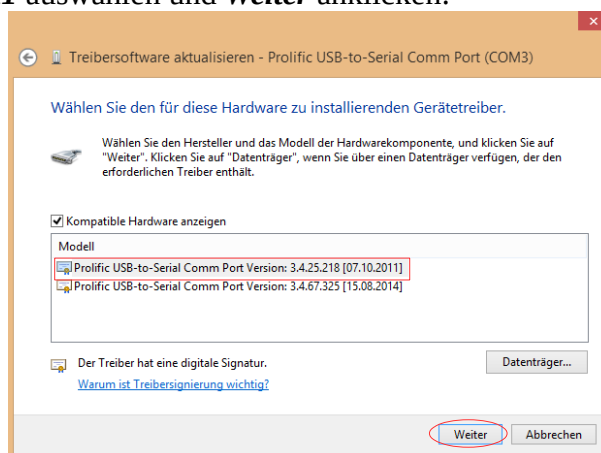
Dann wählt man **Auf dem Computer nach Treibersoftware suchen**:



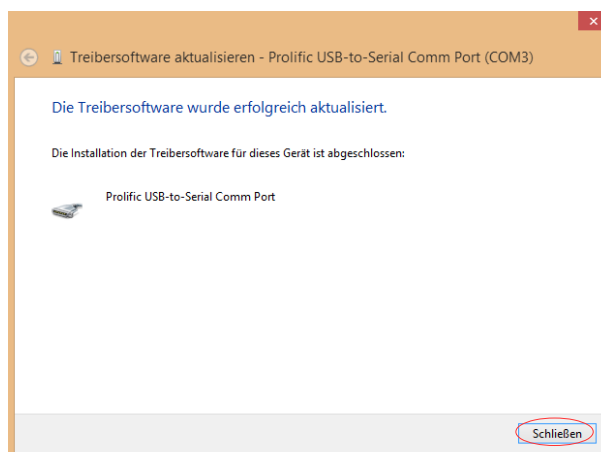
**Aus einer Liste von Gerätetreibern auf dem Computer auswählen** anklicken:



Nun werden alle verfügbaren Prolific-Treiber auf dem Computer angezeigt. Man muss die **Version 3.4.25.218 vom 07.10.2011** auswählen und **Weiter** anklicken:



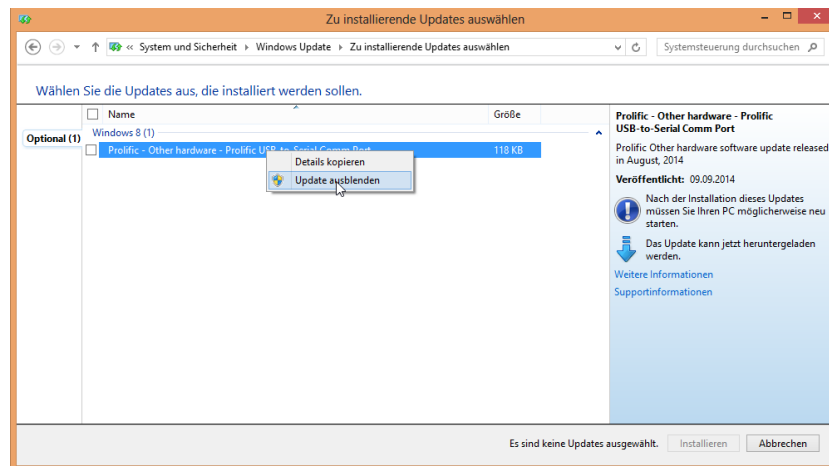
Jetzt wird der alte Treiber installiert und man sollte folgende Meldung erhalten, die man mit **Schließen** bestätigt.



Der alte Treiber v1.5 wird nun wieder verwendet und die Software crazyTrickler kann gestartet und verwendet werden.

Hinweise:

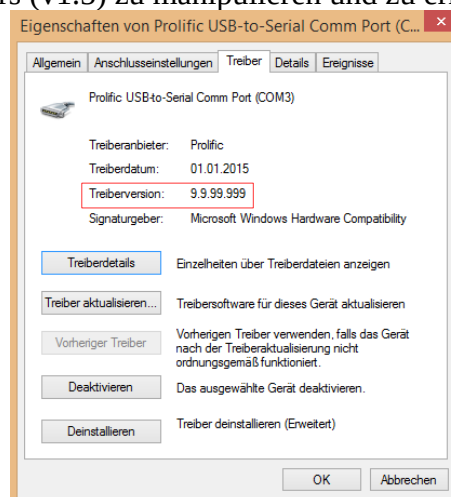
- Sobald „WindowsUpdate“ ein Update von Prolific anbietet, darf dieses nicht installiert werden, sondern sollte ausgeblendet werden: Rechtsklick und **Update ausblenden** auswählen.



- Jedes Mal wenn der crazyTrickler an einen anderen USB-Port angeschlossen wird, installiert Windows 8 wieder die neuste Version des Treibers und man muss diese Installation wie soeben beschrieben erneut rückgängig machen.

## Teil 2:

Um zu verhindern, dass Windows 8 den Treiber zukünftig wieder aktualisiert, kann man versuchen, die Versionsnummer des Treibers (v1.5) zu manipulieren und zu erhöhen:



Dazu muss man unter `C:\Windows\System32\DriverStore\FileRepository\` das Verzeichnis suchen, das den Treiber der Softwareversion 1.5 enthält. Das Verzeichnis wird mit „ser2pl.inf\_“ beginnen. Wahrscheinlich gibt es mehrere solche Verzeichnisse, je nachdem wieviele verschiedene Treiberversionen man schon installiert hat. In jedem Verzeichnis befindet sich eine Datei namens „ser2pl.inf“. Diese öffnet man mit einem Texteditor und schaut, ob die Datei folgende Zeile enthält:

*DriverVer=10/07/2011,3.4.25.218*

Nun haben wir die richtige Datei gefunden und schließen den Texteditor wieder. Als nächstes benennen wir die Datei in „ser2pl\_old.inf“ um, damit wir sie notfalls wiederherstellen können. Anschließend erzeugen wir eine Kopie im gleichen Verzeichnis und benennen die Kopie in „ser2pl.inf“ um. Jetzt kann man sich für den aktuellen Benutzer unter Eigenschaften im Reiter *Sicherheit* Vollzugriff auf die Datei verschaffen.

Mit dem Texteditor kann man nun die neue Datei öffnen und die Textzeile

*DriverVer=10/07/2011,3.4.25.218*

durch

*DriverVer=01/01/2015,9.9.99.999*

ersetzen. Abspeichern und Texteditor schließen. Im Anschluss kann man den „neuen“ Treiber wie

oben beschrieben erneut installieren.